

# 本科教学质量报告

## 2016



上海理工大学  
2017年10月

# 目 录

<b>一、本科教育基本情况 .....</b>	<b>1</b>
(一) 办学定位与培养目标.....	1
(二) 学科门类与专业设置.....	1
(三) 学生规模与生源质量.....	2
(四) 师资队伍结构与水平.....	3
(五) 教学经费与教学条件.....	4
<b>二、本科教学探索与实践 .....</b>	<b>5</b>
(一) 专业建设.....	5
(二) 课程资源.....	6
(三) 课堂教学.....	7
(四) 实践教学.....	8
(五) 第二课堂.....	8
<b>三、本科教学质量保障 .....</b>	<b>10</b>
(一) 教学质量监控.....	10
(二) 质量信息及利用.....	11
<b>四、本科人才培养质量 .....</b>	<b>12</b>
(一) 学风与学习效果.....	12
(二) 学生就业与发展.....	13
(三) 留学生、交换生情况.....	13
<b>五、特色工作：以“创新创业”教育理念深化工程教育教学改革.....</b>	<b>15</b>
(一) 三层递进，打造点线面结合创新创业课程体系.....	15
(二) 建设多样化实践平台，构建创新创业训练体系.....	15
(三) 统筹优化资源配置，强化创新创业保障体系.....	16
<b>六、存在问题与改进措施 .....</b>	<b>18</b>
(一) 做好课程思政顶层设计，将思政教育融入专业教育.....	18
(二) 建立校外实习监控保障机构，改革实习考核制度.....	18
<b>附件 1：2016 年上海理工大学本科专业设置一览表 .....</b>	<b>20</b>
<b>附件 2：2016-2017 学年教学质量核心状态数据 .....</b>	<b>22</b>

# 一、本科教育基本情况

## （一）办学定位与培养目标

学校坚持社会主义办学方向，全面贯彻党和国家的教育方针，扎实办好中国特色社会主义大学。依据《上海理工大学章程》履行办学使命，培养人才，开展科学研究、服务社会，促进文化传承创新，进行国际交流合作，为国家、上海的经济建设与社会发展提供人才、智力支撑，发挥社会主义文化引领作用。

学校的办学定位是：以工学为主，工学、理学、经济学、管理学、文学、艺术学、法学等学科协调发展的多科性应用研究型大学。

学校在长期发展过程中，一直秉持“信义勤爱、思学志远”的校训，倡导“海纳百川、求实创新”的校风，遵循“凝练特色、追求卓越、提升活力、科学发展”的方针，基于行业背景，对接国家和上海经济社会发展需求，不断凝练办学理念、优化办学定位，实施人才培养模式改革，确立正确的人才培养目标。

学校的人才培养目标是：坚持立德树人，按照德才兼备、知行合一的要求，发扬依托行业、产学研相结合的办学传统，培养厚基础、强实践的工程型、创新性、国际化高素质人才。

## （二）学科门类与专业设置

学校设有 6 个一级学科博士学位授权点、4 个博士后科研工作流动站、22 个一级学科硕士学位授权点。在学科建设平台方面，拥有 1 个国家重点学科（培育）、22 个省部级重点学科。在人才培养平台方面，拥有“机械设计制造及其自动化”、“热能与动力工程”、“光信息科学与技术”3 个国家级特色专业，“机械设计制造及其自动化”、“印刷工程”、“材料科学与工程”、“光电信息科学与工程”、“生物医学工程”5 个教育部卓越工程师教育培养计划试点专业，“机械设计制造及其自动化”、“材料科学与工程”2 个上海市级专业综合改革试点项目（其中“机械设计制造及其自动化”获批教育部专业综合改革试点专业），以及“包装工程”、“假肢矫形工程”、“视觉传达设计”3 个上海市应用型本科试点专业建设项目。

学校共有 54 个本科专业，分布在工学、理学、经济学、管理学、文学、艺术学、医学 7 个学科门类中。其中，工学专业 30 个（约占全校本科专业总数的 55.56%）、理学专业 3 个、经济学专业 3 个、管理学专业 7 个、文学专业 6 个、艺术学专业 4 个、医学专业 1 个（授理学学位），学校本科专业布局如图 1 所示。

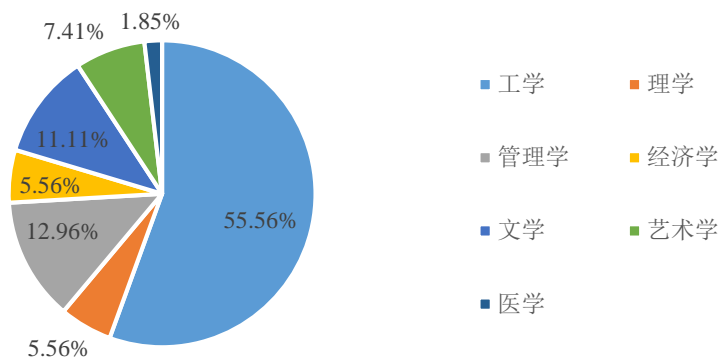


图 1 上海理工大学本科学科专业布局

### (三) 学生规模与生源质量

2016-2017 学年，全日制在校学生总数为 25331 人，其中本科生 17018 人，硕士研究生 7137 人，博士研究生 541 人，留学生 635 人。本科生占全日制在校生总人数的 67.18%。

学校面向全国 31 个省市及自治区招收本科生，各省份均为一本招生，一志愿录取比例为 90.61%，近三年生源地域分布统计见表 1。2016 年录取分数线超过当地一本线 30 分以上的省份达 25 个，录取分数线超过当地一本线 70 分以上的省份 8 个，其中，录取分数线超过当地一本线 80 分以上的省份 3 个（分别为黑龙江、河北、陕西），见图 2。

表 1 2014-2016 年生源地域分布统计表（单位：人）

年份	合计	东部	占比	中部	占比	西部	占比	上海	占比
2016	4099	575	14.02%	959	23.40%	1430	34.89%	1135	27.69%
2015	4148	772	18.61%	997	24.03%	1299	31.32%	1080	26.04%
2014	4050	793	19.58%	1012	24.99%	1179	29.11%	1066	26.32%

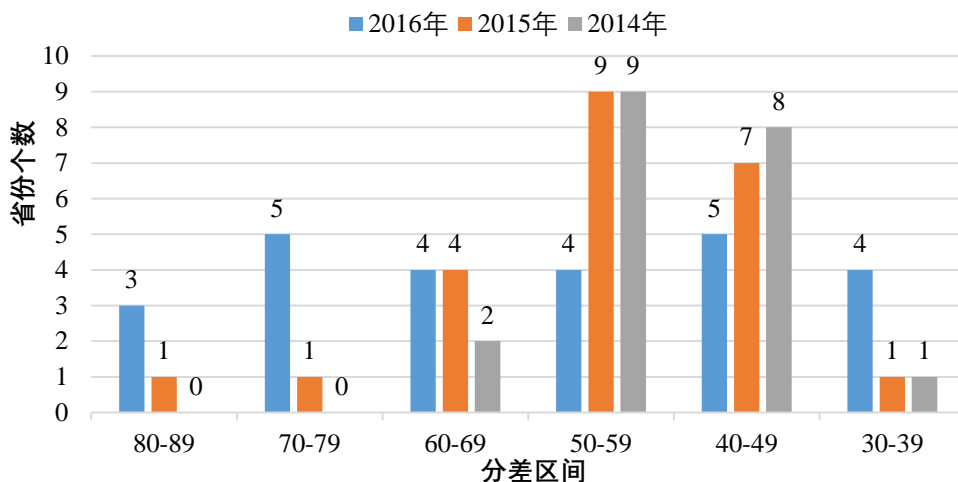


图2 近三年超过各地一本线省份情况

#### (四) 师资队伍结构与水平

2016-2017 学年，学校专任教师数 1688 人，校外兼职教师 257 人，折合教师总数为 1817 人，折合在校生人数为 30711，生师比为 16.9。

学校专任教师队伍中正高级 195 人、副高级 500 人，拥有高级专业技术职务的教师占比为 41.17%。学校专任教师队伍年龄结构基本维持稳定，40 岁以下教师占比 50.18%，41 岁-50 岁之间的教师占比 29.86%，形成了一支中青年教师为主、以老带新的教师队伍。学校拥有研究生学历的专任教师占比达 88.86%，其中拥有博士学位的专任教师占比为 56.22%。专任教师队伍的总量及结构基本满足人才培养的师资需求。

学校坚持以领军人才队伍建设为核心目标，接轨国家和地方人才计划，拥有国家级、省部级人才 105 人次，相比 2013 年增加了一倍。其中两院院士 8 人（含双聘），中组部“创新千人”7 人，中组部“创业千人”9 人，国务院学位委员会学科评议组成员 2 人，国家自然科学基金评审组成员 4 人，“百千万人才工程”国家级人选 5 人，中组部“青年千人计划”2 人，国家自然科学基金杰出青年科学基金获得者 5 人，教育部长江学者奖励计划特聘、讲座教授 4 人，教育部“长江学者奖励计划”青年学者 1 人，教育部新世纪优秀人才支持计划 8 人，上海市领军人才 7 人，上海市“千人计划”11 人，东方学者 39 人。此外，学校还有省部级教学名师 9 人，校级教学名师 13 人；国家级教学团队 1 个，省部级教学团队 4 个，校级教学团队 62 个。

## （五）教学经费与教学条件

2016年，学校教育经费总额14.4亿元，教育事业收入12.1亿元，其中，地方生均拨款总额3.5亿元，本科生学费收入1.1亿元。本科教学日常运行总支出8008.48万元，占经常性预算内教育事业费拨款与本科学费收入之和的比例为6.08%，生均0.47万元。2014-2016年本科教学经费支出情况见表2。

表2 2014-2016年本科教学经费支出情况统计表

经费支出项目	2014年	2015年	2016年
本科教学经费总支出/万元	11547.55	13490.20	14895.08
本科教学日常运行支出/万元	6043.76	7328.22	8008.48
本科教学日常运行支出比例	52.34%	54.32%	53.77%
生均本科教学日常运行总支出/万元	0.35	0.42	0.47

2016年，学校累计投入1.49亿元推进本科教育教学建设与改革，其中本科专项教学经费支出总额为6696.73万元。学校在中国工程教育认证、国际认证、上海市专业选优评估、专业自主评估以及上海市应用型本科专业建设等方面，累计投入建设经费共计2421万元；为强化工程人才培养，提升实践教学条件，累计投入实践教学经费共计2547万元；为提升创新创业教育的实效性，累计投入创新创业专项经费共计1300余万元；另外，为不断促进教育教学改革，优化人才培养过程，累计投入教学改革经费共计413万元。

学校现有军工路334号校区、516号校区、1100号校区与复兴路校区4个校区，总占地面积72.60万平方米，总建筑面积72.30万平方米，教学及辅助用房30.92万平方米。学校拥有教学、科研仪器设备资产总值9.18亿元。校园办公楼、科研楼、教学楼全面联网，实现全覆盖，所有分校区间光缆直连，校园网出口带宽总计2800Mbps；学校建成公共多媒体教室278间，图书馆现有馆舍面积23508平方米，阅览座位4165个，图书馆现有纸质图书216.17万册，电子图书总数783.44万册，纸质期刊1361种，电子期刊28670种，中外文电子数据库72个。学校共有各类实践教学场所394个（包含3个国家级实验教学示范中心、2个国家级虚拟仿真实验教学中心、4个国家级工程实践教育中心），总面积5.0万平方米，设备台套数共11472台；学校还拥有校外实习基地302个。学校各类教学设施的全面开放，有效的满足了学生日常学习及实践创新需求。

## 二、本科教学探索与实践

### （一）专业建设

#### 1、以高峰高原为依托，积极推动专业建设，不断优化人才培养方案

2016年，学校主动融合国家和上海市创新布局，以2个高峰学科和4个高原学科建设为契机，大力发展理学和信息科学，加强经济学、文学、艺术学、法学等人文社科学科建设，以整体学科水平的提升，促进全校各学科专业建设水平的提升。学校不断完善专业布局，优化专业结构，根据学校专业招生及就业情况以及上海市经济发展需要，2017年成功增设“交通工程”和“新媒体技术”2个目录外专业。

此外，学校还对标专业评估、认证指标体系，全面修订2016级本科培养计划，培养计划全部由教育部各专业教学指导委员会主任委员、秘书长、委员及行业分委会资深专家组成的专家组进行评审，并在专家评审意见基础上，重新修订并发布新一版本本科人才培养计划。2016年，学校还出台了《上海理工大学本科课程教学大纲管理办法》，进一步规范了课程教学大纲的制订、修订和执行的相关工作。

#### 2、以多元化标准释放专业活力，引导专业分层、分类发展

2016年，学校通过引导不同专业找准各自发展定位，建立了多元化专业建设标准，有效解决了资源配置重复、人才培养与社会需求错位等问题。2016年，学校共有14个专业参加了专业自主评估工作，截至2016年底，学校共有21个专业通过专业自主评估；“能源与动力工程”、“机械设计制造及其自动化”2个专业相继通过ASIIN认证，截止2016年底，学校共有6个本科专业获得了德国ASIIN认证，涉及4个学院，覆盖的本科生人数约为3400人，占全校本科生人数的19.98%。此外，还有“测控技术与仪器”、“材料科学与工程”2个本科专业通过中国工程教育认证（CEEAA），有效期3年；2017年，“机械设计制造及其自动化”和“光电信息科学与工程”2个专业将接受中国工程教育认证专家组进校；2018年，“工商管理”、“金融学”等7个专业将接受AACSB国际认证，“过程装备与控制工程”、“新能源科学与工程”等5个专业接受ASIIN国际认证。学校将逐步实现所有本科专业中，1/3的工科专业通过中国工程教育认证，1/3的专业通过国际认证的目标。

学校进一步完善“卓越工程师”、“专业综合改革试点”等项目实施方案，推广学校通过国际认证及国家工程教育认证专业的建设成果及经验，构建以行业需求为导向的专业人才培养新机制；深化校企合作力度，对接行业，充分发挥高校

与行业企业（一校八院所）联合培养卓越工程人才机制作用，积极加强“包装工程”、“假肢矫形工程”、“视觉传达设计”应用型本科试点专业建设；积极推进长三角工程教育联盟工作，实施教学资源共享，联合招生暑期培训，教师互派，就业信息共享及联合开展工程实践训练和创新创业活动等多举措合作模式。

此外，学校于 2016 年底继续要求各专业开展专业自查，撰写本科专业质量报告，要求报告中引入标杆专业研究，以发现差距、凝练特色，为专业的特色化发展理清思路。

## （二）课程资源

### 1、聚焦核心课程建设，规划优质课程体系

自 2008 年开展模块化课程体系改革至今，经过几次本科培养方案调整，目前我校课程主要分为通识教育课程、学科基础课程、专业课程及任选课程。2016-2017 学年，学校开设本科课程总门数为 2333 门，总门次数为 6016 门次。

为落实学生对各类课程的选择权，使学生能够更加积极、主动地学习，学校积极引进及建设多类别高校共享课程平台，满足学生的个性化学习需求。一是加入上海市高校共享课程平台，开展校际间课程资源共享，引进优质网络课程；二是引入上海市东北片高校辅修平台—上海高校在线，以翻转课堂形式授课，激发学生学习的热情与兴趣，2016-2017 学年，学校共计 173 名学生修读该平台“宪法学”、“人力资源管理”、“中级财务会计（上）”、“珠宝鉴赏”等 11 门课程；此外，学校还有 3 门国家级精品课程，1 门国家级精品资源共享课，5 门上海市级优质在线课程，48 门上海市级精品课程，18 项上海高校示范性全英语教学课程建设项目，24 项上海高校外国留学生英语授课示范性建设项目，152 门上海教委本科重点课程，以满足学生的个性化发展需求。

### 2、规范教材选用机制，激励优秀教材出版

2016 年，学校出台了《上海理工大学关于加强本科课程教材选用管理工作的规定》，明确了教材的选用原则、选用标准、选用程序以及教材的选用评价制度，保证教材的质量、先进性和适用性；鼓励教师选用国际通行教材、教育部推荐的国内高水平大学编写的全国优秀教材或名师编写的教材。对于境外原版教材进课堂遵循“引入把关，使用追踪，效果评价”原则。根据国外多种教材的优点和特色，博采众长，编写符合学校办学特色和适应学生知识结构的外文教材，提高学生学习效率，培养研究习惯。2016-2017 学年，全校共 2570 门次的课程选用国家级规划或精品教材，889 门次课程选用省级规划或精品教材，另有 150 门次课程使用境外原版教材。

自 2014 年至今，学校持续实施“精品本科系列教材”建设项目，充分发挥



教材建设在本科质量工程建设中的基础作用。近 3 年，学校有 58 项教材建设项目，获批上海理工大学“精品本科”系列教材立项，其中 14 本教材已出版并投入本科教学使用。

### （三）课堂教学

#### 1、实施教授授课制度，保障教师充分投入教学工作

学校把教授、副教授为本科生上课作为一项基本教学制度，通过一系列的政策激励和制度引导，学校教授、副教授的上课率从 2014 年度的 85.40%，提升至 2016 年度的 97.90%，授课达到 108 学时的比例由 58.90% 提升至 78.80%，促进了课堂教学质量和学生学习效果提升，每学期学生评教优秀率（90-100 分）在 40% 以上。教授、副教授为本科生上课情况见表 3。

表 3 教授、副教授为本科生上课情况

核心指标	2014 年	2015 年	2016 年
教授（副教授）授课人数占比	85.40%	91.20%	97.90%
教授（副教授）授课时数 108 以上人数占比	58.90%	66.00%	78.80%

#### 2、推进教学方式改革，引导学生自主学习

（1）推进小班化建设，引领学生全面发展。根据课程性质合理设置课程的人数和比例，严格控制大班上课数量，着力实现从传统大班授课模式到小班化授课模式的转变，小班化教学课程比例逐年提高。2012 年，学校颁布小班化教学实施意见，通识（思政、军体、人文素养）类课程小于 80 人；学科基础、通识（计算机基础）类课程小于 60 人；专业、通识（英语、创新）、制图类课程小于 40 人；专业外语、艺术、体育类课程小于 25 人。2016-2017 学年学校开始课程的小班化率占比达到 69.88%，学校确定在各类课程小班化率逐年提高的基础上，逐步实现全校小班化率达 80% 以上。

（2）搭建混合教学平台，改革传统教学模式。一是依托国家级经济管理实验教学中心，构建“互联网+经济管理”虚拟仿真实验教学体系，实现线上操作，线下辅导，帮助学生进行“互联网+产业”商务活动全程化学习。二是搭建课堂、实验室、网络和企业工程实践环境立体化教学平台，通过课堂知识学习、实验室中设计任务解决方案，通过网络模拟方案实施，最后由企业提供产学研合作研究项目供学生实际操作，切实提高学生产品设计创新能力和工程项目运行能力。

## （四）实践教学

学校在本科培养方案中逐步加大实践教学的学分比重，确保理工类专业的实践教学环节学分不少于总学分的 25%，其他专业的实践教学环节学分不少于总学分的 20%；每学年短学期安排不少于 2 学分的集中实践教学课程。学校还以激发兴趣、夯实基础、加强综合、引导创新为指导思想，建立与课程体系相对应的“演示与验证实验、综合与设计、创新与前沿实验”三层次的实验项目体系，加大综合与设计、创新与前沿实验的比重；紧密结合科研、工程、社会应用实践，引入现代科学技术和教学改革新成果，及时更新实验项目和实验内容；运用 CDIO 的创新工程教育模式，培养学生的理论应用能力、自学能力、协作能力以及工程系统适应能力。

此外，为进一步规范毕业设计（论文）管理工作，提升本科实践教学质量，2016 年学校出台《上海理工大学全日制本科生毕业设计（论文）管理办法》，不断规范我校毕业设计（论文）管理工作，建立了“多点监控、多维指导、规范化管理”的毕业设计（论文）过程管理体系，提升学生毕业设计（论文）质量与水平。毕业设计（论文）由学校按学生的修业年限统一安排；学生应当在取得主修专业培养计划所规定的 75%（含）以上学分后才能选修毕业设计课程；毕业设计（论文）选题类型分为工程设计型（含创新项目）和理论研究型。2016-2017 学年，共有 308 名外聘教师参与指导学生毕业设计，共指导学生 374 人；全校 4328 个毕业设计（论文）中，有 2280 个工程设计型毕业设计，占比 52.68%；另有 105 人因不满足学分要求，被取消选修毕业设计课程资格。

## （五）第二课堂

### 1、以核心价值观为引领，提升思政育人效应

学校围绕立德树人根本任务，以培育和践行社会主义核心价值观为主线，围绕日常思想政治教育，2016 年重点立项 29 个富有特色的优秀主题教育项目，加强大学生道德教育，形成品牌效应，如尚理梦·青春路、国学体验等；聚焦德育工作空白或薄弱环节，立项 34 个德育规划项目，涵盖跨文化研究、宿区文明活动、民族文化研究等，拓展人文路径；丰富诚信、家教等易班项目，设立专项网络思政课题，增强核心价值引领能力。

学校还积极推进“思政课程”向“课程思政”的转化，充分发挥学校学科特色和专业优势，以“形势与政策”课程为载体，开设“智慧中国”通识教育课程，培养理想信念坚定、专业素质过硬、国际视野开阔、人文底蕴深厚的优秀人才；通过深入挖掘专业课程的德育内涵和德育元素，实现思想政治教育目标与专业课

程知识点的精准对接。加强课程思政顶层设计，编制课程思政教学指南，遴选课程思政教学团队，做好课程思政制度保障；通过综合素养课程建设，充分发挥哲学社会科学在大学生思想政治教育中的功能优势，深入推进中华优秀传统文化有机融入思想政治教育之中。2016-2017 学年学校共立项校级各类课程思政项目 17 项。

## **2、依托辅导员工作室，打造精彩第二课堂**

学校依托 24 个辅导员工作室，开发国学、跨文化、体育、音乐等隐性德育载体，开展促学风、提升就业能力教育，将“立德树人”工作落到实处。第二课堂中，拥有专业知识和爱好专长的辅导员，带领学生以讲座、沙龙、主题活动等形式进行从器物层面和精神层面研习文化育人的精髓；打造“发现尚理影响力”大学生年度人物评选，挖掘和宣传在学生群体中具有影响力和充满正能量的典型人物及优秀事迹，展现我校大学生群体“信义勤爱，思学志远”的精神风貌；用皮影戏、情景剧等形式开展朋辈教育。

## 三、本科教学质量保障

### （一）教学质量监控

#### 1、紧抓专业自主评估，自评自建强化内涵

学校提出本科专业建设总体目标，制定了5年一轮的本科专业自主评估计划，要求全校所有本科专业分批完成专业自主评估。2016年共有14个专业参加了专业自主评估工作，2017年上半年11个本科专业均按计划按要求完成了自主评估工作。自2015年起每年组织实施专业自主评估以来，目前已有39个专业完成校内自主评估。

自2015年起，学校已连续两年开展专业教学质量报告的撰写工作，并通过学院互评及校外专家论证等方式对专业教学质量报告进行评审，并将考核结果计入学院年终考评，逐年提高报告的质量和水平。

#### 2、内外结合多方参与，多元评价达成目标

校内评价由学生、督导、同行（领导）共同参与。2016-2017学年，学生评价课程共计4604门次，学校本科教学督导组共听课1083次，同行听课812次，及时帮助教师改进教学方法，提高教学效果。学校督导组对全校2017届本科生毕业设计（论文）进行了中期检查、盲审抽查，参加了全校12个学院、53个专业（新专业除外）、568个学生的毕业设计论文答辩。

校外评价强调按国家通用标准和行业特色标准结合培养工程人才，多元评价认证体系保障教学质量。学校邀请行业企业和教育领域专家深度参与和论证2016级培养方案的制订和实施；学校还持续推进中国工程教育认证，“测控技术与仪器”和“材料科学与工程”2个专业先后通过中国工程教育专业认证；2017年5月，“建筑环境与能源应用工程”专业通过住建部专业复评估。

#### 3、把控节点把握重点，全程实时动态监控

学校对教学进程的全程跟踪。在学期初、期中、期末进行“三期”检查，开学上课第一天，校领导带领教务处及学院相关负责人全面检查全校教学条件保障和教学开展情况；期中和期末，校领导率队随机抽查教学档案、教学进程、教学秩序；检查发现的问题直接反馈给相关单位，限期整改；每2周召开一次本科教学工作例会，针对教学进程各个环节的进度予以跟进和交流、对出现的问题进行分析诊断并及时改进，以顺利推进日常教学工作的有序开展。

## **（二）质量信息及利用**

### **1、建立基础教学数据，客观反映教学动态**

根据教育部和上海市教委要求，2016年起，学校全面梳理本科教学基础数据，建立了学校本科教学基本状态数据库，包含本科教学基本状态数据、高等教育基本数据报表、本科教学质量报告数据等模块。该数据库涵盖了生源质量、师资结构、教学设施、教学基地、教学经费、学科竞赛、国际交流、实践教学、毕业生情况、学生学习满意度、课堂教学质量评估等多方面，客观反映了学校本科教学的基本状态，为教学管理决策、教学质量评价及保障提供了支持。同时，学校注重将教学质量信息与兄弟院校进行对比，寻找自身薄弱环节，制定相应整改措施，形成了常态化的内部监控和自我改进机制。

### **2、重视数据收集统计，加强质量分析反馈**

学校每学期均对学生-督导-同行（领导）的评教数据进行统计分析，形成《课程教学质量评估手册》；通过常态化的期中教学检查制度，各学院将教学相关情况进行汇总、分析，形成书面总结报送教务处，最终形成《本科期中教学检查工作总结汇编》；学期初将上学期各类教学运行数据统计汇总，形成《本科教学情况数据统计》手册，包括课程变更情况、课程大纲修订情况、全校学生成绩分布、毕业设计（论文）抽检情况、学位授予情况、毕业生就业分布情况等，以便整体了解每学期各类教学状态的总体情况。

## 四、本科人才培养质量

### （一）学风与学习效果

#### 1、完善学风建设措施，引导规范学习行为

学校自 2013 年起，始终坚持在基础学院大一新生中实施晚自习考勤制度，要求每周 3 天每天 2 个半小时进行自习；启动“无悔青春，思学尚理”学风建设月系列活动，精心制定《学霸养成计划》，从学习态度、学习方法、学习目标等方面鼓励同学们认真对待学习。为不断提升学生学习效果，激发学习动力，营造学习氛围，学校力推“五个一”工作机制，要求思想政治辅导员走进学生、贴近学生，每周至少一次下宿舍进行思想动态了解与走访；每周至少一次听课调研；每周至少一次晚辅导；每月至少一次与学业警告学生进行跟踪谈心；每学期撰写一篇学风调研报告，并对少数民族学生、延长学年学生、留级学生以及受学业警告等四类学生进行个性化专业化指导。2015 年至 2016 年，学生与辅导员在宿舍见面次数和谈心谈话次数不断提高，累计下宿舍 4332 次、进课堂 4006 次、坐班答疑 4433 次、累计谈心谈话 10808 次，撰写学风报告累计 118 篇，学生学风有明显改善。

#### 2、学生学业成绩优良，综合素质稳步提升

学生的学业成绩近三个学年来稳步提升，平均绩点从 2014-2015 学年的 2.61 提高至 2016-2017 学年的 2.69，见表 4。与此同时，1 门以上不及格率逐学年下降，由 2014-2015 学年的 26.04% 下降到 25.28%。近三届学生的总体毕业率和学位授予率均维持在高位，见表 5。

表 4 近三学年学生学业成绩分布

学年	1 门以上不及格率	平均绩点
2014-2015 学年	26.04%	2.61
2015-2016 学年	25.93%	2.63
2016-2017 学年	25.28%	2.69

表5 近三届学生毕业与学位授予情况

	应毕业人数	毕业人数	学位授予人数	毕业率	学位授予率
2015 届	4317	4029	3996	93.33%	92.56%
2016 届	4387	4056	4027	92.45%	91.79%
2017 届	4299	4007	3989	93.21%	92.79%

此外，学生参加各类学科竞赛人数及获奖数量和水平显著增长，截止 2016 年底，学生在省部级以上各类创新创业竞赛中获奖 1200 余项，发表论文 300 余篇，授权发明和实用专利 700 余项。学生的就业竞争力稳步提高，人才培养质量持续提升。

## （二）学生就业与发展

截止 2017 年 8 月 31 日，学校本科毕业生就业人数为 4220 人，就业率为 97.78%，高质量就业率为 91.68%，国内外升学率为 26.88%，连续四年高于上海市高校就业率的平均水平。签约毕业生的就业地区流向覆盖了 30 个省、市、自治区，上海地区就业比例最高，为 78.63%，其次就业去向比较集中的为广东、江苏、浙江、山东等四省。

学校还坚持对应届毕业生及用人单位进行调研跟踪，及时反馈教育教学，连续四年开展《毕业生就业质量调研》、《用人单位人才评价与需求调研》等调研，检验毕业生就业质量，全面反映学校的人才培养质量，为学校教育教学改革提供依据，促进招生和就业联动发展。

## （三）留学生、交换生情况

### 1、国际交流

学校依托国际暑期学校计划、联合培养、短期访学以及参加国际会议和双边交换项目等，构建了多渠道、多层次的学生海外学习项目体系。与德国斯图加特大学、亚琛工业大学等世界知名大学建立了良好的战略合作伙伴关系，开展联合培养和科研合作。同时从政策保障上制定《上海理工大学学生海外学习、实习项目管理办法》、《对外交流本科学学籍管理规定》等，使学生出国交流修读学分有章可循。2016 年，学生出境参加交换生及联合培养项目（一学期及以上）人数为 265 人，占在校本科生总数的 1.56%。学校还聘有 230 余名外籍教师担任本

科教学工作,其中 2016-2017 学年共为本科生开设课程 168 门次,选课学生达 4386 人次。

学校坚持“走出去、引进来”的学生交流模式,截止 2016 年底,已接受来自 26 个国家和地区的 135 所高校的学历生、交换生、短期生等各类留学生 5000 余人。目前,在校留学生 1000 余人,其中在校学历生 635 人。学校共有 60 个专业开展留学生学历教育,其中本科专业 31 个,硕士专业 18 个,博士专业 9 个。

## **2、国内交流**

2015 年 9 月,学校联合南京工业大学、浙江工业大学,发起成立的“长三角高等工程教育联盟”,开创了长三角区域性高校工程人才协同培养的新模式。三校学生交流互派以一学期或一学年为交流周期,接受不同的工程教育模式,领略不同的校园文化生活,感受不同的城市风采面貌。2016 年,江苏大学、安徽工业大学也积极加入联盟,使学生的可选高校范围进一步扩大,学校也从课程、学分认定上给予政策支持。

学校地处上海市东北片高校群,自 1998 年上海市推动区域跨校辅修的工作开展以来,学生报名就读校外辅修专业热情持续高涨。2016 年,我校学生报名修读外校辅修专业人数达 345 人、报名修读外校课程人数 6 人;外校学生报名修读我校辅修专业 34 人、报名修读选修我校课程人数 7 人。



## **五、特色工作：**

### **以“创新创业”教育理念深化工程教育教学改革**

#### **（一）三层递进，打造点线面结合创新创业课程体系**

##### **1、面向 100%学生，面上覆盖**

将“创新创业类”通识课程优化为“2+1+1”创新创业大作业，2 学分主要以课程修读方式获得，“1+1”学分主要针对工科类学生，其中 1 学分为创新大作业、1 学分为创业大作业。“大作业”成果不设固定形式，但注重成果的专业水平，可包括高水平论文、创业项目、授权专利、创业成果等，每年通过实践成果认定获得学分人数达 2300 余人。目前，学校已开设“大学生创业基础”、“创新实践”、“大学生创业案例研究”等 160 余门创新创业教育类课程，每年约有 7000 人次选修。

##### **2、面向 10%学生，线上拓展**

开设“创业管理”第二专业，通过修读 50 余学分的创业管理和创业技能课程，培养“专业+创业”的复合型人才。每年举办“创业训练营”、“创业教练营”等，每期培训学生 1000 多人，企业导师全程参与指导，形成了独特的“创客带创客”创业指导模式。2016 年，40 个创业团队在“上理校友创客联盟”32 位导师指导下，孵化成功 14 家创业公司，其中盈利 10 家，获得融投资 4 家，获得各类大赛奖励 4 家。

##### **3、面向 1%学生，点上突破**

对有强烈创业志向及创业潜质的学生，开设创业实验班，从大三开始单独设立班级，单独制定培养计划；设置理论、实务、实训、实践四大创业课程模块，其中 70%的课程聘请企业家、创业教育专家授课，结合相关理论内容和企业家的实践经验，设计课程教学，指导学生创业项目，旨在对学生的沟通力、执行力、意志力、心智和体能等方面进行培养。目前已开设四期，首期 26 名学员中 76.80% 已创业成功。

#### **（二）建设多样化实践平台，构建创新创业训练体系**

##### **1、建设校内创新创业实践平台**

学校依托 3 个国家级实验教学示范中心和国家级“沪江人才培养模式创新实验区”创建大学生创新实践区，涵盖基础实验教学、电子信息、创意设计、机械创新 4 大平台。2016 年 10 月，学校建设了大学生创新梦工场、创业孵化基地一

一尚理四和苑等 20000 余平方米的大学生创新创业实践平台及创业孵化平台，集教育功能、指导职能、孵化功能及成果转化于一体，成为学生创新创业的新港湾。

## **2、积极拓展校外实践基地**

学校依托大学科技园、杨浦创业园区、长白街道等多方资源，建立“1+N”模式的大学生创业训练孵化基地，为学生提供办公场地、政策咨询、创业培训、资金资助等全方位的帮扶服务。学校各学科专业建设了 200 多个稳定的校外实践基地，其中包括 4 个国家级工程实践教育中心和 3 个上海示范性校外实习基地。

## **3、构建四级大学生创新创业训练体系**

学校构建了“国家-上海市-学校-学院”四级大学生创新创业训练体系，每年设立 700 余项大学生创新创业训练项目，每期 3000 余名学生参训，占同届学生的 75% 以上。近 5 年累计实施创新创业项目近 4000 项，直接参与学生总数超过 16000 人。

## **4、营造双创教育文化氛围**

近三年，学校举办各类学科竞赛 136 项，其中承办上海市级和全国学科竞赛 22 项。学校还建有大学生创新联合中心、飞思卡尔智能车队等 70 多个学生科协 and 社团。截止 2016 年底，学校已举办了两届上海市级大学生创业训练营，为全市高校 1000 多名有志于创新创业的大学生进行了创业辅导和实践培训。近五年，学生在“互联网+”、“挑战杯”等市级以上大学生创新创业竞赛获奖 1819 项，其中获中国“互联网+”大学生创新创业大赛总决赛银奖 1 项、铜奖 2 项，“挑战杯”金奖 1 项、银奖 1 项、铜奖 3 项。此外，学校还是“国家级大学生创新创业训练计划实施高校”、“国家级人才培养模式创新实验区”、“国家创新人才培养示范基地”、“全国深化创新创业教育改革示范高校”、“全国创新创业典型经验高校”。

# **(三) 统筹优化资源配置，强化创新创业保障体系**

## **1、建立专兼结合师资队伍，提升教师创新创业教学能力**

学校组建了由 167 人组成的课程教授、创业导师、创投导师三支队伍。全校 50% 的教师参与指导学生创新创业项目和学科竞赛；作为青年教师晋升副教授的必要条件，每年有计划安排 60 名左右教师深入生产、科研第一线；每年划拨专项资金组织 500 余名教师参与创新创业培训活动，2016 年有 26 名老师获得创业指导师资格证书。学校聘请 150 多名杰出创业校友和产业界精英，建立了相对稳定的校外创客联盟导师团。同时，长期聘任来自行业企业的 18 名企业家担任创业导师，创业实验班 70% 的课程是由企业家导师授课。

## **2、设立专项资金，保障创新创业有效开展**

学校每年设立 1000 万的大学生创新创业能力提升专项资金，支持大学生开

展创新创业项目、学科竞赛、科技社团等创新创业活动。每年设立 50 万专项经费，奖励创新创业优秀指导教师和团队。作为上海市大学生科技创业基金会首批创业基金受理单位，截止到 2016 年底，上海理工大学分基金共资助 199 项创业项目，资助资金 2434 万元，资助学生人数 619 人，受资助学生注册企业 119 家。另有其他社会基金资助创新创业活动经费 2000 余万元。学校还在科研经费管理文件中规定了一定比例的科研经费用于支持学生创新创业活动，每年资助可达 1200 余万元。

## 六、存在问题与改进措施

### （一）做好课程思政顶层设计，将思政教育融入专业教育

学校的课程思政工作处于刚刚起步阶段，学校于 2016 年底开始积极探索实施课程思政方案，已形成了实施方案，但在进一步落实方面还有待进一步探索。例如：如何更好地推进从“思政课程”向“课程思政”转变，如何利用好课堂教学渠道发挥“课程思政”育人效果等。

**主要改进措施如下：**

（1）做好“课程思政”的顶层设计。全面贯彻落实《中共中央国务院关于全面加强和改进新形势下高校思想政治工作的意见》的要求，学校成立课程思政教学改革领导与工作小组，坚持党委统一领导、党政齐抓共管、各部门紧密配合的工作领导体制和工作机制，统筹推进全校课程思政教育教学工作。根据《上海理工大学课程思政教学改革试点工作实施方案》，深入推进思想政治理论课教学改革，切实把我校思想政治理论课教学改革工作落小、落实、落细。紧密结合学校人才培养特色，以形势与政策课为载体，开设“智慧中国”系列课程；深入挖掘专业课程的德育内涵和德育元素，积极开展专业课程育人试点工作，充分发挥哲学社会科学在大学生思想政治教育中的功能优势，推进综合素养课程建设。

（2）抓住课堂主阵地，用好教学主渠道。学校成立党委教师工作部，加强对教师的意识形态管理，以提升教师育德能力和育德意识为重点，加强教师队伍建设，对专业课教师进行必要培训，要求所有任课教师不仅要在思想认识上形成全员育人的共识，也要在专业发展上具备有效育人的能力；同时，突出综合素养课程和专业课程教学的育人导向，促使知识传授与价值观教育共振，在充分发挥思政课的核心作用的同时，充分发挥其他所有课程的育人价值，真正做到显性教育与隐性教育融会贯通，实现思政教育的全员全过程育人功能。

### （二）建立校外实习监控保障机构，改革实习考核制度

为保证我校学生校外实习工作的顺利进行，学校加强组织领导与管理工作，成立校外实习工作指导小组，指定专人、统一部署、具体落实，有一定的成效，但在校外实习环节上还有一些方面的落实情况有待加强。具体来说，主要是在计划落实、基地落实、指导教师落实、考核落实等保障环节上还需加强。此外，随着国内企业和高校组织管理结构的改革，传统上依托相关企业开展本专业校外实践教学的模式日渐淡出，大中型企业大多数不愿接受大规模学生进入企业进

行长时间的实践实习，部分专业和学生只能选择分散实习，实习效果不能保证。另外，由于就业形势较为紧张，学生就业压力较大，实习的时间正好是学生找工作、联系出国、考研等时期，因此，学生很难全身心投入到实习中，实习效果受到一定的影响。

**主要改进措施如下：**

（1）建立健全校外实习教学监控组织保障机构。学校将联合相关企业，校企共同组建专业建设指导委员会和专业教学指导委员会，力争达成“共同制定人才培养方案，共同培养人才，共同开发教育资源，共建实训基地，共建师资队伍”等共识。学院成立由教学副院长为第一负责人的校外实践教学质量监督的院系（部）两级领导机构，针对教学计划和内容、教学目标、重点环节、指导教师、组织形式及考核方式与考核标准等进行详细的研讨，制定实施方案，使整个实习过程成为有计划、有方案、有明确责任目标、运行管理有序的教学过程。

（2）改革实习考核制度，实行实习综合考核。以提高学生工程实践能力为目的，全面安排调整校外实习工作，老师巡回指导，定期综合考核，考核分为平时表现实习日记、实习报告及口试答辩等方式；在综合考核中，要重视学生的平时表现，通过实习单位的鉴定意见、老师的考勤或巡回检查以及学生本人的实习笔记等评定学生的实习成绩，更加注重实习的过程考核和校企共同评价学生实习效果。

附件 1：2016 年上海理工大学本科专业设置一览表

学科门类	专业类	专业代码	专业名称	授予学位
02 经济学	0202 财政学类	020202	税收学	经济学
	0203 金融学类	020301K	金融学	经济学
	0204 经济与贸易类	020401	国际经济与贸易	经济学
05 文学	0502 外国语言文学类	050201	英语	文学
		050203	德语	文学
		050207	日语	文学
	0503 新闻传播学类	050303	广告学	文学
		050304	传播学	文学
		050305	编辑出版学	文学
07 理学	0701 数学类	070101	数学与应用数学	理学
	0702 物理学类	070202	应用物理学	理学
	0703 化学类	070302	应用化学	理学
08 工学	0802 机械类	080202	机械设计制造及其自动化	工学
		080203	材料成型及控制工程	工学
		080205	工业设计	工学
		080206	过程装备与控制工程	工学
		080207	车辆工程	工学
	0803 仪器类	080301	测控技术与仪器	工学
	0804 材料类	080401	材料科学与工程	工学
	0805 能源动力类	080501	能源与动力工程	工学
		080503T	新能源科学与工程	工学
	0806 电气类	080601	电气工程及其自动化	工学
	0807 电子信息类	080701	电子信息工程	工学
		080702	电子科学与技术	工学
		080703	通信工程	工学
		080705	光电信息科学与工程	工学
		080711T	医学信息工程	工学
080714T		电子信息科学与技术	工学	
0808 自动化类	080801	自动化	工学	
	0809 计算机类	080901	计算机科学与技术	工学
		080903	网络工程	工学
		080907T	智能科学与技术	工学
	0810 土木类	081001	土木工程	工学
081002		建筑环境与能源应用工程	工学	

学科门类	专业类	专业代码	专业名称	授予学位
	0813 化工与制药类	081302	制药工程	工学
	0817 轻工类	081702	包装工程	工学
		081703	印刷工程	工学
	0825 环境科学与工程类	082502	环境工程	工学
	0826 生物医学工程类	082601	生物医学工程	工学
		082602T	假肢矫形工程	工学
	0827 食品科学与工程类	082701	食品科学与工程	工学
		082702	食品质量与安全	工学
10 医学	1010 医学技术类	101003	医学影像技术	理学
11 管理学	1201 管理科学与工程类	120101	管理科学	管理学
		120102	信息管理与信息系统	管理学
	1202 工商管理类	120201K	工商管理	管理学
		120203K	会计学	管理学
	1204 公共管理类	120401	公共事业管理	管理学
	1207 工业工程类	120701	工业工程	管理学
	1209 旅游管理类	120903	会展经济与管理	管理学
13 艺术学	1303 戏剧与影视学类	130310	动画	艺术学
	1305 设计学类	130502	视觉传达设计	艺术学
		130503	环境设计	艺术学
		130504	产品设计	艺术学

## 附件 2：2016-2017 学年教学质量核心状态数据

序号	数据名称	汇总结果
1	全日制在校本科生数及占在校生总数的比例	全日制在校本科生数:17018人,占在校生总数 67.18%
2	当年本科招生专业总数	招生专业数 54 个,其中工学 30 个(55.56%),理学 3 个(5.56%),管理学 7 个(12.96%),文学 6 个(11.11%),经济学 3 个(5.56%),医学 1 个(1.85%),艺术学 4 个(7.41%)
3	当年本科招生一志愿录取比例	90.61%
4	教师总数及结构	专任教师数 1688 名,外聘教师数 257 名,折合教师总数为 1817 名
		专任教师职称结构:正高占 11.55%,副高占 29.62%
		专任教师学历结构:博士占 56.22%,硕士占 32.64%
		专任教师年龄结构:30 岁及以下占 8.18%,31-40 岁占 42.00%,41-50 岁占 29.86%,51-60 岁占 19.25%,60 岁以上占 0.71%
5	生师比	生师比为 16.9
6	生均教学科研仪器设备值及当年新增值	生均教学科研仪器设备值为 2.99 万元/生;当年新增教学科研仪器设备值 2179.22 万元
7	生均图书数	70.39 册/生
8	电子图书、电子期刊种数	电子图书总数:7834376 册;电子期刊种类数:28670 种
		生均电子图书数:255.1 册/生
9	本科生均图书流通量	纸质图书生均借出 8.95 册次
10	生均教学行政用房(其中生均实验室面积)	生均教学行政用房:14.42 平方米/生
		生均实验室面积:7.44 平方米/生
11	生均本科教学日常运行支出	4705.89 元/生
12	本科专项教学经费	支出总额:6696.73 万元;生均 3935.09 元/生
13	生均本科实验经费	1107.17 元/生
14	生均本科实习经费	489.72 元/生
15	当年本科应届毕业生总学分及学时数	应届毕业生平均总学分:165.8,平均总学时数:3160;其中理论课学时占 67.70%,实践环节学时占 32.30%
16	当年本科应届毕业生实践教学学分和选修课学分分别占总学分比例	应届毕业生实践教学平均学分:31.9,占总学分比例为 19.28%,选修课平均学分为 123.3,占总学分比例为 74.36%。
17	当年全校开设本科课程的总门数及总门次	总门数为 2333 门,总门次数为 6016 门次
18	主讲本科课程的教授比例(不含讲座)	主讲本科课程的正高级教授比例为 91.43%
19	教授承担的本科课程比例	9.06%



20	当年新开本科课程总门数及总门次	总门数 39 门，总门次 65 门次
21	教学班额情况	教学班总数为 6016 个，其 30 人以下班额占 29.19%、30-59 人班额占 40.69%、60-89 人班额占 16.71%，90 人及以上班额占 13.41%。基础课教学班数为 3595 个，占 59.76%，专业课教学班数为 2421 个，占 40.24%。
22	学生转专业人数比例	当年转专业本科生学生数 299 人，占比为 1.76%；转入学生最多的学院为：光电信息与计算机工程，转出学生最多的学院为：环境与建筑学院
23	校外实习基地数	302 个
24	学生出境游学人数比例（一学期及以上）	本科生出境游学人数为 265 人，占在校本科生总数的 1.56%
25	学生补考和重修人次	学生补考人数为：5269，学生重修人数为：4495，学生补考人次数为：13236 人次，重修人次数为：11399 人次
26	学生学习成绩情况	一年级：绩点 3.5—4 占比 19.54%，绩点 3.0—3.5 占比 28.29%，绩点 2.5—3 占比 24.22%，绩点 2—2.5 占比 15.34%，绩点 0—2 占比 12.61%；
		二年级：绩点 3.5—4 占比 17.78%，绩点 3.0—3.5 占比 28.76%，绩点 2.5—3 占比 22.31%，绩点 2—2.5 占比 14.21%，绩点 0—2 占比 16.95%；
		三年级：绩点 3.5—4 占比 26.99%，绩点 3.0—3.5 占比 31.39%，绩点 2.5—3 占比 19.82%，绩点 2—2.5 占比 10.57%，绩点 0—2 占比 11.23%；
		四年级：绩点 3.5—4 占比 23.98%，绩点 3.0—3.5 占比 35.36%，绩点 2.5—3 占比 21.88%，绩点 2—2.5 占比 9.88%，绩点 0—2 占比 8.90%；
		应届毕业生：绩点 3.5—4 占比 23.98%，绩点 3.0—3.5 占比 35.36%，绩点 2.5—3 占比 21.88%，绩点 2—2.5 占比 9.88%，绩点 0—2 占比 8.90%；
27	应届本科生毕业率和学位授予率	应届本科生毕业率为 93.21%
		学位授予率为 92.79%
28	应届本科生签约率	94.38%
29	学生学习满意度	优：8.34%，良：79.08%，中：12.53%，差：0.04%